



Ergy Landau

1896-1967

Exposition du 22 septembre au 8 janvier 2023

DOSSIER PÉDAGOGIQUE

PÔLE MÉDIATION ET PÉDAGOGIE

Claire Le Moine

Responsable du pôle
claire.lemoine@grandorlyseinebievre.fr

Daniela Matiz Borda

Médiation culturelle - Photographie
daniela.matizborda@grandorlyseinebievre.fr

Loïc Blanchefleur

Médiation culturelle - Cinéma
loic.blanchefleur@grandorlyseinebievre.fr

Federico Rodríguez Jiménez

Médiation culturelle - Arts sonores
federico.rodriquezjimenez@grandorlyseinebievre.fr

www.maisondoisneau.grandorlyseinebievre.fr





© Ergy Landau

PRÉSENTATION DE L'EXPOSITION	3
AXES THÉMATIQUES	6
LE NU EN PHOTOGRAPHIE	7
LAURE ALBIN GUILLOT	9
RECHERCHES FORMELLES	11
LA NOUVELLE VISION	11
LÁSZLÓ MOHOLY-NAGY	13
NOTIONS PHOTOGRAPHIQUES	15
LE PORTRAIT	16
LA PHOTOGRAPHIE HUMANISTE	18
BIBLIOGRAPHIE ET SITOGRAPHIE	20
RESSOURCES	21
VISITES-ATELIERS	22
LES JEUX-CLÉS EN MAIN	24
INFORMATIONS PRATIQUES	25

Ergy Landau

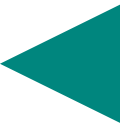
1896-1967



© Ergy Landau

L'exposition rétrospective *Ergy Landau, 1896-1967* retrace pour la première fois la trajectoire de cette photographe d'origine hongroise installée à Paris au début des années 1920.

C'est à travers une centaine de tirages originaux totalement inédits et des archives personnelles récemment redécouvertes que nous suivons cette figure aujourd'hui peu connue du grand public et pourtant prédominante du milieu du 20^e siècle. Pendant plus de trente années, Ergy Landau participe en effet aux plus grandes expositions photographiques et collabore à de multiples publications, livres d'art et ouvrages pédagogiques en passant par les revues grand public. Ses photographies les plus personnelles témoignent d'une assurance, d'un sens précis de la composition, d'une attention et d'une facilité pour agencer les jeux de l'ombre et de la lumière.



Très active entre le début des années 1920 et la fin des années 1950, Ergy Landau a plus que compté dans le paysage photographique français. Issue de la diaspora hongroise qui quitte son pays au lendemain de la Première Guerre mondiale, elle s'installe à Paris et développe une activité de photographe professionnelle particulièrement diversifiée.

Si elle ouvre dès son arrivée un atelier dans le 16^e arrondissement c'est parce qu'elle s'est initiée très tôt avec la technique et qu'elle fréquente depuis plusieurs années déjà, et malgré son jeune âge, les cercles hongrois de la « photographie d'art ». En France, elle continue d'entretenir ses amitiés avec ses compatriotes (Brassaï, Kertész, Moholy-Nagy) et contribuera à initier Nora Dumas et Ylla, qui seront dans un premier temps ses assistantes.

S'imposant rapidement comme une spécialiste du portrait, tout spécialement d'enfants, elle développe des recherches formelles qui la rapprochent à certains égards de la Nouvelle Objectivité et réalise dans le même temps de nombreux nus féminins. Publiées dans différents périodiques de la presse illustrée et des magazines ou revues de l'entre-deux-guerres, ses images témoignent de l'émancipation des corps qui accompagne certaines transformations des modes de vie, notamment sous la forme des loisirs de plein air et des sports pratiqués en pleine nature. En 1933, elle rejoint l'Agence Rapho, dont elle soutiendra la renaissance après-guerre. Jusqu'à l'accident qui, en 1965, la laisse lourdement handicapée, elle effectue plusieurs séjours et reportages à l'étranger (Mongolie, Chine) et publie plusieurs livres de voyages et d'autres destinés au jeune public.

Décédée sans descendance en 1967, avant la période qui, dans les années 1970, marque la reconnaissance des photographes comme des artistes à part entière, Ergy Landau tombe peu à peu dans l'oubli. Cette exposition, ainsi que l'ouvrage monographique qui l'accompagne, sont les résultats d'une recherche qui a été rendue possible par l'exploration du fonds Ergy Landau, inédit jusqu'alors. Ce travail vise à faire connaître la trajectoire d'une photographe à la fois singulière en même temps qu'exemplaire de l'histoire des femmes photographes du 20^e siècle.

**Kathleen Grosset, Laurence Le Guen, David Martens,
commissaires**

Repères biographiques

19 Juin 1896 : Naissance à Budapest de Erzsébet Landau.

1915 : Premières photographies signées Landau Erzsébet.

1919 : Ouverture du studio Landau au IV District, Ferencz József à Budapest.

18 mai 1923 : Arrivée à Paris. Change son nom en Ergy Landau. Loge chez des compatriotes rue Raynouard.

30 septembre 1924 : Ouverture du « Studio Landau » au 17 rue Lauriston à Paris.

1933 : Contribue à la création de l'agence photographique Rapho.

1936 : Emménage au 34 rue Scheffer à Paris. Expose à l'exposition internationale de la photographie contemporaine au Pavillon de Marsan au Louvre.

1939-1944 : Refuse de porter l'étoile jaune sous l'Occupation.

1944 : Photographie la Libération de Paris.

1946 : Expose au Salon national de la photographie, Bibliothèque nationale de France.

1954 : Première photographe française en Chine maoïste à l'invitation de l'Association des Amitiés franco-chinoises.

6 juin 1967 : Décès au 34 rue Scheffer à Paris.

Cliquez ici pour découvrir l'exposition en ligne Ergy Landau à livres ouverts sur le portail Litteratures modes d'emploi

Les commissaires

Kathleen Grosset a été directrice de l'agence Rapho, agence recréée par son père, Raymond Grosset, avec l'aide d'Ergy Landau, après la Seconde Guerre mondiale. Présidente d'honneur de la FFAP (Fédération Française des Agences de Presse), elle est aujourd'hui présidente du CDJM (Conseil de Déontologie Journalistique et de Médiation). Elle est actuellement dépositaire du fonds Ergy Landau.

Laurence Le Guen est autrice d'une thèse sur les ouvrages photographiques pour enfants, commissaire d'exposition et présidente de l'association Les Amis d'Ergy Landau. Laurence Le Guen est chercheuse associée au laboratoire du Cellam à l'université Rennes 2, membre de l'Afreloce et professeure de lettres.

David Martens est professeur de littérature française moderne et contemporaine à l'université de Louvain (KU Leuven). Il s'intéresse aux rapports de la littérature avec d'autres médiums (photographie, expositions...) et a fondé et anime le site www.litteraturesmodesdemploi.org dédié à l'exposition de la littérature et du livre.

AXES THÉMATIQUES

- **LE NU EN PHOTOGRAPHIE**
LAURE ALBIN-GUILLOT
- **RECHERCHES FORMELLES**
LA NOUVELLE VISION
LÁSZLÓ MOHOLY-NAGY

L'exposition rétrospective *Ergy Landau, 1896-1967* permet de découvrir plusieurs facettes de l'oeuvre hétérogène de cette photographe hongroise. En plus de ses portraits en studio, notamment d'enfants, qui représentent une grande partie de son travail alimentaire, Ergy Landau a également développé une riche recherche formelle et photographié des nus féminins.

Nous explorerons d'abord sa production de nus en observant également la pratique de la photographe française Laure Albin Guillot. Ensuite, nous aborderons ses images plus formelles, réalisées en dehors de son studio et comparables à celles du mouvement de la Nouvelle Vision (Neue Sehen), pour tracer un lien avec le travail de son compatriote László Moholy-Nagy.



© Ergy Landau

Le nu en photographie



© Ergy Landau

Comme pour tous les arts plastiques, le corps humain est un sujet central pour la photographie depuis ses origines. En France, c'est à partir des années 1930 qu'il devient un sujet largement accepté au-delà de la photographie scientifique ou érotique. Des expositions de nu photographique sont dès lors présentées dans des galeries parisiennes. Les évolutions sociales de l'après-guerre induisent un véritable bouleversement esthétique et ouvrent les portes au « nu pour le nu », où les formes du corps sont explorées artistiquement par la photographie tout comme la peinture, le dessin et la sculpture l'ont fait auparavant.

C'est dans ce contexte qu'Ergy Landau commence à photographier des corps exclusivement féminins. Elle réalisait des nus parfois dans son studio, où elle prêtait une attention particulière à l'éclairage, donnant ainsi une dimension plus érotique ou sculpturale aux images. Aussi, elle photographiait des nus en pleine nature, avec des modèles avec qui elle avait l'habitude de collaborer, ou bien dans une démarche de documentation de sports en plein air et de communautés naturistes.

Le nu en photographie



© Ergy Landau



© Ergy Landau

Le nu en photographie

Laure Albin Guillot



© Laure Albin Guillot

Tout comme Ergy Landau, la photographe française Laure Albin-Guillot (1879-1962) est peu connue du grand public mais a beaucoup compté pour le paysage photographique en France dans la première moitié du XX^e siècle. Un aspect important de sa pratique était sa photographie de nus, qu'elle réalisait avec des modèles féminins et masculins. Elle travaillait d'avantage en studio, où elle prêtait beaucoup d'attention à l'éclairage afin de donner à la peau de ses modèles un aspect presque laiteux, comme du marbre.

Laure Albin Guillot faisait beaucoup de recadrages après les prises de vue : au moment de réaliser ses tirages, elle resserrait le cadrage pour isoler les parties du corps qui l'intéressaient. Ainsi, ses images évoquent des fragments antiques de marbre, des morceaux de sculptures ou de statues qui rappellent les idéaux de pureté de la Grèce Antique. En effet, dans les années 30 à Paris, certaines figures du monde de l'art tendaient vers cette conception néo-classique du corps : lisse, plastique et séduisant sans être nécessairement sensuel.

Le nu en photographie

Laure Albin Guillot



© Laure Albin Guillot

Recherches formelles

La « Nouvelle Vision »



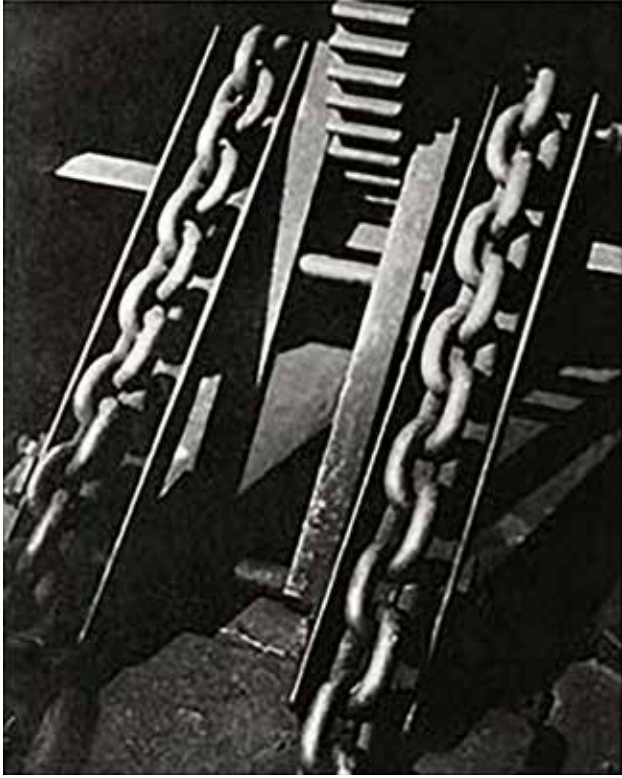
© Ergy Landau

Durant la période de l'entre-deux-guerres, de nombreux photographes des avant-gardes commencent à explorer des nouvelles formes pour représenter les objets et les espaces en jouant avec la lumière, les ombres et les points de vue. Cette tendance se rapproche du Bauhaus en Allemagne, où cette nouvelle manière de photographier est nommée « Nouvelle Objectivité » dont l'artiste et théoricien László Moholy-Nagy est une figure majeure. En France, on parle de « Nouvelle Vision ».

Ergy Landau se rapproche de la Nouvelle Vision : elle réalise des expérimentations esthétiques avec des perspectives novatrices et des cadrages spécifiques qui produisent des images très graphiques et parfois abstraites. Ces images sont parmi les plus souvent reproduites d'Ergy Landau et elles contribueront à sa reconnaissance de son vivant.

Recherches formelles

La « Nouvelle Vision »



© Ergy Landau



© Ergy Landau

Recherches formelles

László Moholy-Nagy



© László Moholy-Nagy

László Moholy-Nagy (1895-1946) est un peintre, photographe et théoricien hongrois. Durant les années 1920, il a enseigné à l'École d'art du Bauhaus et en 1929 il organise une grande exposition intitulée « Film und foto » qui présente près de 1000 tirages de photographes travaillant de nouvelles formes en photographie. Ergy Landau y participe en tant que représentante de la France aux côtés de grands noms comme André Kertész et Eli Lotar. L'exposition met en avant des pratiques associées à la Nouvelle Objectivité et à la Nouvelle Vision, ainsi que des œuvres d'avant-garde et des films expérimentaux.

Moholy-Nagy était un pionnier dans la photographie expérimentale et il a capturé des formes, des lignes, des ombres et des lumières d'une façon qui a contribué à l'ouverture de la photographie vers le monde de l'Art. Il a beaucoup expérimenté avec des photogrammes et d'autres formes photographiques en laboratoire, participant ainsi à l'effacement des lisières qui réduisaient la photographie à un simple médium technique d'enregistrement.

Recherches formelles

László Moholy-Nagy



© László Moholy-Nagy



© László Moholy-Nagy

NOTIONS PHOTOGRAPHIQUES

- LE PORTRAIT
- LA PHOTOGRAPHIE HUMANISTE

Avec ces deux sujets très importants pour l'histoire de la photographie, nous vous proposons encore deux pistes à creuser autour de l'exposition et du travail d'Ergy Landau. Le portrait étant une de ses principales pratiques en photographie et la photographie humaniste étant un courant dans lequel on peut inscrire son œuvre, courant qui détermine d'ailleurs la ligne curatoriale de la Maison de la Photographie Robert Doisneau.

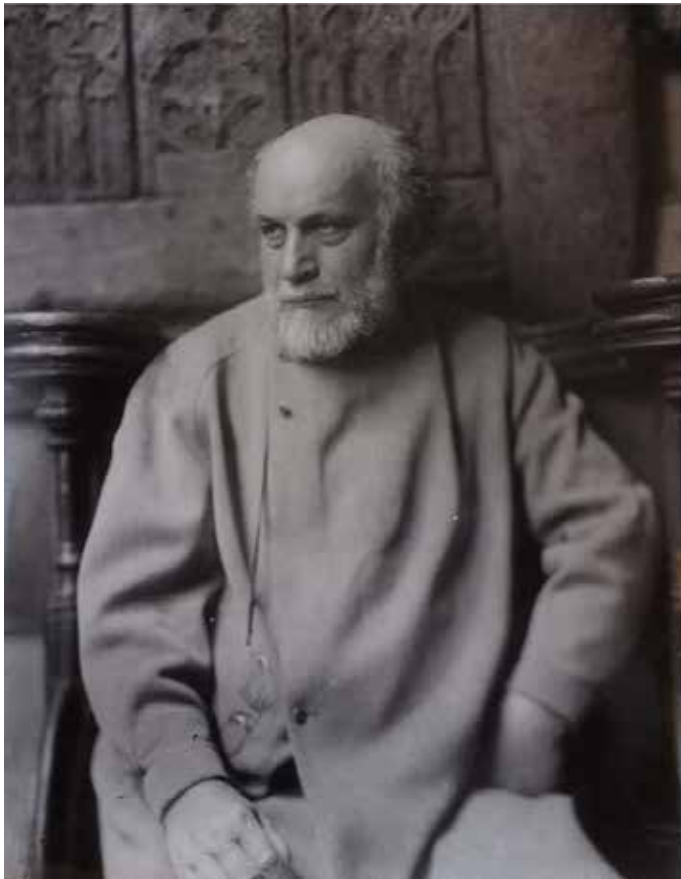


Le portrait

Avec l'apparition de la photographie au XIX^e siècle, la possibilité de réaliser des portraits de soi s'ouvre à une population très large. Auparavant réalisé exclusivement en peinture et dans les milieux aristocratiques et bourgeois, le portrait devient accessible à des secteurs de la population qui, sans la photographie, n'auraient jamais eu l'opportunité de se procurer une image de soi.

Initialement pratiqué en studio, où les sujets posaient longtemps tout en gardant des expressions neutres, le portrait photographique évolue avec le progrès technique de la pratique. Il devient ainsi plus facile à réaliser en dehors de l'espace contrôlé du studio et lors de situations diverses : en extérieurs, avec des sujets en mouvement, etc.

Ergy Landau gagnait sa vie grâce à son studio, où elle réalisait le portrait des membres de la société bourgeoise de Paris, spécialement leurs enfants. Elle photographiait également en extérieur, documentant souvent des temps de loisir avec ses proches, ou bien en se déplaçant chez les intéressés pour réaliser leur portrait ; c'est le cas du portrait du sculpteur Antoine Bourdelle dans son atelier, ci dessous :



© Ergy Landau

Le portrait

Cliquez ici pour consulter le dossier thématique de la BNF sur le portrait en photographie.



© Ergy Landau



© Ergy Landau

La photographie humaniste

La photographie humaniste est un courant qui apparaît en France après la Seconde Guerre Mondiale et qui place l'homme et les questions sociales au centre de la création photographique. Ce n'est pas un mouvement artistique uniforme mais plutôt un terme qui nous aide à identifier un type de photographie documentaire qui capture les hommes et les femmes dans leur quotidien et révèle des aspects souvent difficiles de leur contexte : la misère, les conséquences de la guerre, les maladies, la crise de logement, etc. Les noms les plus célèbres de la photographie humaniste en France sont Robert Doisneau, Willy Ronis et Édouard Boubat.

[Cliquez ici pour consulter le dossier thématique de la BNF sur la photographie humaniste.](#)



© Robert Doisneau



© Willy Ronis

La photographie humaniste

Chaque photographe humaniste a une façon de pratiquer la photographie et un style qui lui sont propres. Aujourd'hui nous pouvons parler de certains photographes en les appelant « humanistes » sans qu'ils aient forcément travaillé en France ou durant la première moitié du XX^e siècle.

Ergy Landau vivait de son studio photographique où elle réalisait des portraits, notamment d'enfants. Étant un peu tombée dans l'oubli, son œuvre nous révèle aujourd'hui, grâce aux recherches qui ont permis la réalisation de cette exposition, qu'en dehors de sa pratique en studio elle s'intéressait particulièrement aux gens, aux familles, aux enfants. La pratique d'Ergy Landau est très hétérogène, mais l'on constate dans sa façon de réaliser des portraits, notamment quand elle part en Chine pour réaliser des reportages, qu'elle s'intéresse, comme les plus grands noms de la photographie humaniste, non seulement à l'individu et la société, mais surtout aux détails mondains et aux activités simples du quotidien.



© Ergy Landau



© Ergy Landau

Bibliographie et sitographie

Sources consultées pour la rédaction de ce dossier :

LE GUEN Laurence et MARTENS David, *Ergy Landau, Une vie de photographe (1896-1967)*, Ed. Le bec en l'air, Paris, 2022.

Exposition en ligne [Ergy Landau à livres ouverts](#).

[Site web de l'atelier de Robert Doisneau](#).

[Exposition en ligne La Photographie Humaniste](#) sur le site web de la BNF.

[Dossier thématique sur le portrait en photographie](#) sur le site web de la BNF.

[Dossier sur László Moholy-Nagy](#) sur le site web du MoMa.

[Dossier pédagogique sur Laure Albin Guillot](#) sur le site web du Jeu de Paume.



Ressources



La plateforme pédagogique des Rencontres d'Arles

<https://observatoire.rencontres-arles.com>

La plateforme numérique d'éducation à l'image ERSILIA du BAL

<http://www.le-bal.fr/2016/04/lancement-ersilia>

Les ressources pédagogiques de la BNF

<http://classes.bnf.fr>

Site *Sur l'image*

<http://surlimage.info/index.html>

Les ressources éducatives du Jeu de Paume

<http://www.jeudepaume.org/index.php?page=hub&hub=ressourceseducatives>

Site Canopé

<http://www.reseau-canope.fr/>

Musée français de la Photographie à Bièvres L'atelier du regardeur

http://expositions.museedelaphoto.fr/mod_webcms/content.php?CID=LQ_REGARDEUR_C

Visites-ateliers

À destination du public scolaire.

Visites et ateliers gratuits du lundi au vendredi (accompagnateurs inclus).

Durée : entre 1h et 2h.

Réservations auprès de Daniela Matiz Borda, médiatrice culturelle :

daniela.matizborda@grandorlyseinebievre.fr

LA TECHNIQUE

CHAMBRES NOIRES

Pour une approche technique

Mise en scène / Système optique / Composition

En groupes, les élèves pourront manipuler de véritables chambres noires, changer les lentilles et les ajuster, cadrer pour composer une image qu'ils dessineront.

L'ŒUVRE EXPOSÉE

DANS LA PEAU D'UN COMMISSAIRE D'EXPOSITION

Pour comprendre le montage d'une exposition

Scénographie / Accrochage / Commissaire d'exposition

Qu'est-ce qui définit un espace d'exposition ?

Comment accrocher les photographies ? Comment relier les images entre elles ? Lors de l'atelier, les élèves exploreront les spécificités d'un espace d'exposition (lumière, couleurs des murs, etc.) et l'importance de la sélection des images et de leur accrochage.

DANS LA PEAU D'UN MÉDIATEUR

Pour la lecture d'images

Analyse d'image / Vocabulaire photographique /

Education au regard

Au cours de la visite de l'exposition, les élèves seront sensibilisés aux notions de cadrage, d'intention du photographe, de composition de l'image. Ils seront ensuite amenés à endosser le rôle du médiateur et présenteront en petits groupes une photographie au reste de la classe.

CADRE ET HORS CADRE

La photographie comme fragment du réel

Plans / Plongée / Contre-plongée / Détail /

Hors-champ

Qu'est-ce que nous montre une photographie ? Quel est le message du photographe et par quel cadrage nous transmet-il une idée ? En regardant ce que l'on voit mais surtout ce que l'on ne voit pas dans une photographie, les élèves expérimenteront la photographie en tant que fragments du monde chargés de sens.

UNE PHOTO POUR QUEL USAGE ?

Les différents genres en photographie

Esthétique de l'image / Photographie engagée / Reportage

/ Usage / Message

Quelle est la différence entre une photographie de publicité, de famille, de reportage, d'artiste? Les élèves exploreront les différents types de photographies et leurs usages par un atelier plastique.

PORTRAITS ET USAGES

Portrait / Usage / Symbolique

Grâce à un corpus d'images variées, la visite et l'atelier exploreront le genre du portrait ainsi que ses usages.

ROMAN PHOTO

La photographie comme support d'une histoire

Écriture / Message / Intention

L'atelier permettra d'aborder la création d'un récit en s'appuyant sur une série d'images. Le travail de narration donnera un nouveau sens à la séquence d'images.

Les jeux-clés en main

Voici des outils d'éducation à l'image que nous pourrions vous proposer lors des visites-ateliers.

APPAREILS ET ATTITUDES

Cet atelier ludique permettra de découvrir, par équipes, les appareils photographiques, leurs usages et quelques figures majeures de la photographie. Conçu par la Maison de la Photographie Robert Doisneau, le jeu propose une découverte et une manipulation d'appareils photographiques anciens.



LES BOÎTES PHOTOS PORTRAIT / MUSEE FRANÇAIS DE LA PHOTOGRAPHIE

L'équipe du musée français de la Photographie a imaginé un dispositif éducatif à partir de ses collections : les boîtes photo. Le portrait, la représentation de soi, l'identité, thèmes majeurs de la photographie et préoccupations des jeunes sont explorés dans ces boîtes.



PAUSE PHOTO PROSE / RENCONTRES D'ARLES

Conçu par Les Rencontres d'Arles, Pause Photo Prose est un jeu d'équipe qui propose de se questionner sur l'origine des photographies, leur polysémie, leurs usages. Mettre ensemble des mots sur des photos permet de sortir du simple « J'aime / j'aime pas » pour tendre vers une autonomie du regard, se forger un point de vue personnel et le partager avec d'autres.



LES MOTS DU CLIC / STIMULTANIA

Le jeu Les Mots du Clic a été créé pour questionner le regardeur. Il est à la fois un jeu d'observation, d'acquisition de vocabulaire et de réflexion. Le jeu Les Mots du Clic donne l'occasion à chaque participant de développer une réflexion et de s'exprimer librement à l'oral comme à l'écrit.

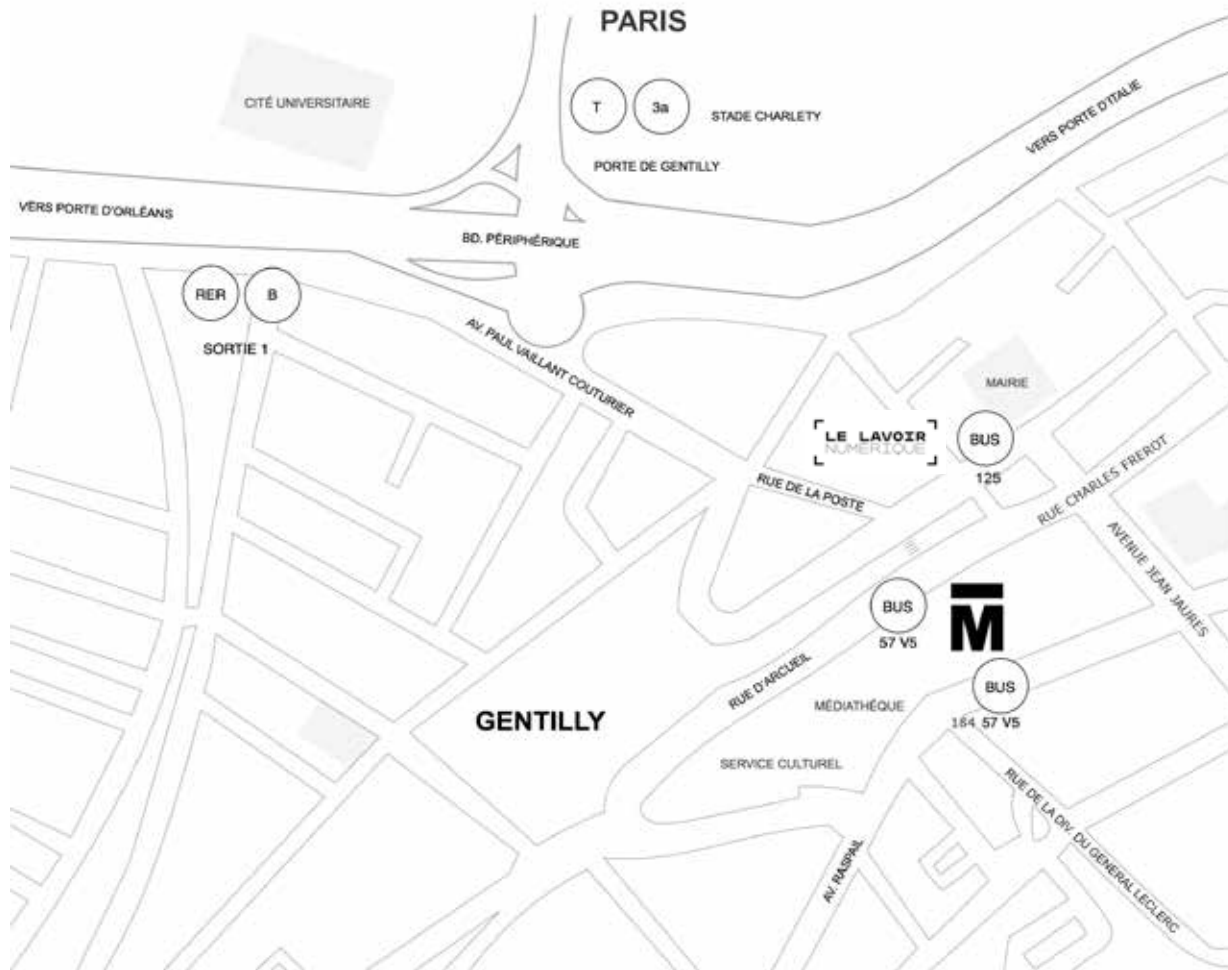


LES ARCHIVES DE LA PLANÈTE / MUSÉE ALBERT KAHN

Le musée départemental Albert-Kahn valorise une collection d'images photographiques et cinématographiques fixées entre 1909 et 1931, appelée les « Archives de la planète ». Le kit s'organise autour d'un jeu de 50 cartes « Découverte » et de quatre modules d'activités qui permettent d'explorer la sélection. Le kit sert un double objectif : délivrer des connaissances sur les images et la manière de les analyser tout en favorisant l'acquisition d'un savoir-être collectif.



Informations pratiques



Maison de la Photographie Robert Doisneau

1, rue de la Division du Général Leclerc
94250 Gentilly, France
01 55 01 04 86

RER B : Station Gentilly

BUS N° 57, V5 : Arrêt Division Leclerc

BUS N° 125 : Arrêt Mairie de Gentilly

TRAMWAY T3 : Arrêt Stade Charlety

BD PÉRIPHÉRIQUE : Sortie Porte de Gentilly

Ouverture du mercredi au vendredi de **13h30 à 18h30**

Samedi et dimanche jusqu'à **19h**

Fermée les jours fériés

